

# Пышминский район 90 лет



## АДМИНИСТРАЦИЯ Пышминского городского округа

ИНФОРМАЦИОННЫЙ БЮЛЛЕТЕНЬ | январь 2014 г.



### С праздником, дорогие земляки!

**90** лет для истории – всего лишь миг, но для нас это время становления и роста, позволившее району занять своё достойное место среди других муниципальных образований Свердловской области.

#### Уважаемые жители Пышминского района!

С надеждой на лучшее мы проводили 2013 год, который был непростым, но в тоже время интересным и позитивным. Новый 2014 год подарит нам с вами много ярких впечатлений и радостных событий. Начиная с первого месяца нового года мы отмечаем юбилей нашего района. Прошло уже 90 лет со дня его образования. На основании Решения Шадринской окружной комиссии по районированию 1 января 1924 года был образован Пышминский район. Более трех с половиной веков назад нынешняя территория Пышминского района начала заселяться: люди пришли в эти края, срубили первые избы, завели деревни, распахали пашни.

За обыденной жизнью мы сами не замечаем, в каком удивительном месте мы живем. Сегодня Пышминский район вклю-

чает в себя 45 населённых пунктов с общей численностью населения 20 111 человек.

За 90 лет район пережил немало. Было все – становление, запустение, бурное развитие. В памяти земляков ещё живы печальные годы коллективизации, годы бурного развития села и агропромышленных предприятий, страшные годы Великой Отечественной войны. Почти пять с половиной тысяч мужчин и женщин Пышминского района ушли на фронт, а вернулись далеко не все.

90 лет для истории – всего лишь миг, но для нас это время становления и роста, позволившее району занять своё достойное место среди других муниципальных образований Свердловской области.

Последние десятилетия стали чрезвычайно важными для района. Несмотря на непростые экономические условия и реформы это были годы динамичного развития, когда был

создан современный сельскохозяйственный, промышленный и культурный облик района.

Сейчас Пышминский район вместе со всей страной решает задачи повышения качества жизни, развития и сохранения культурного достояния района, наращивания темпов социально-экономического развития, сокращения бедности.

На нашей Пышминской земле работают прекрасные педагоги, обладающие высокими профессиональными качествами и творческим отношением к делу. Благодаря их увлечённому труду из школьных стен в жизнь выходит много по-настоящему образованных, социально активных людей, так необходимых муниципальному образованию для успешного развития. У нас есть преемственность поколений, каждое имеет свои таланты, своих победителей. Мы надеемся, что новое поколение продолжит эту традицию

и после окончания высших учебных заведений вернётся в наш любимый район.

Земля наша по настоящему богата талантами... Многие добились высокого мастерства в художественной самодеятельности, в изобразительном и прикладном искусстве. Славится Пышминский район и своими спортивными традициями, своими спортсменами, мастерами спорта, чемпионами, которых знают не только в России, но и за рубежом.

Достоин восхищения и преклонения плодотворный и созидательный труд работников полей и ферм, руководителей и специалистов сельскохозяйственных предприятий, фермерских хозяйств. Многие труженики Пышминского района, добиваясь высоких результатов в труде, стали широко известными в районе и за его пределами и были удостоены звания Герой Социалистического Труда. Многим специалистам организа-



## С праздником, дорогие земляки!

► (начало на стр.1)

ций и хозяйств присвоено Почётное звание «Заслуженный».

Благодаря предприимчивости, самоотверженности и терпению людей продолжают действовать и предприятия, и хозяйства, и организации бюджетной сферы. Продолжается газификация района, ведутся работы по строительству и ремонту дорог, ни на день не замирает производство продукции животноводства, ведутся работы по обеспечению нового урожая, работают школы, учреждения культуры, здравоохранения и торговли. Всё это говорит о том, что жизнь в районе продолжается, несмотря ни на какие трудности.

Сила нашей земли – в удивительно трудолюбивых гражданах. Пышминский район живёт и развивается во всех отраслях социальной сферы благодаря участию строителей и предпринимателей, учителей и спортсменов, работников жилищно-коммунального хозяйства и культуры, финансистов и юристов, депутатов и руководителей. Низкий поклон вам, земляки! Я говорю всем – спасибо!

Желаю вам и вашим близким здоровья и семейного благополучия, удачи во всех добрых делах и начинаниях, и пусть наш район будет всегда процветающим, красивым, культурным и безопасным! Пусть жизнь каждой семьи и каждого жителя района будет наполнена душевным теплом, радостью и благополучием!

С праздником, дорогие земляки!

Глава Пышминского  
городского округа  
В. В. Соколов

### ПРЕДСЕДАТЕЛИ Пышминского райисполкома, работавшие с 1923 по 1992 гг.

18 января 1924 — февраль 1925 —  
**Уланов Иван Михайлович**  
Февраль 1925—12 февраля 1926 —  
**Лескин**

12 февраля 1926 — февраль  
1928 — **Вагин Евдоким  
Петрович**

Февраль 1928 — февраль 1929 —  
**Шешуков**

февраль 1929—17 августа  
1929 — **Машаров Григорий  
Михайлович**

17 августа 1929 — январь 1930 —  
**Соколов**

январь 1930—15 января 1931 —  
**Шистеров**

15 января 1931—18 января 1932 —  
**Уланов Г. В.**

С июня 1931 года по январь 1935 года  
Пышминский район находился в составе  
Камышловского района.

Апрель 1935 — ноябрь  
1967 — **Саратов Василий  
Константинович**

Ноябрь 1942 — июнь 1943 —  
**Шарков Григорий Иванович**

Июнь 1943 — март 1946 —  
**Перевозов Владимир  
Сергеевич**

Апрель 1946 — июнь 1952 —  
**Курочкин Павел Григорьевич**

Июль 1952 — 15 марта 1957 —  
**Бодров Степан Иванович**

15 марта 1957 — 09 декабря  
1958 — **Киприянов Александр  
Михайлович**

15 марта 1959 — 13 января  
1963 — **Печёркин Степан  
Яковлевич**

С февраля 1963 года по декабрь  
1966 года Пышминский район находился  
в составе Камышловского района.

12 мая 1968 — август 1974 —  
**Громышев Александр  
Иванович**

Август 1974 — июнь 1982 —  
**Новиков Михаил Васильевич**

Июль 1982 — 04 марта 1987 —  
**Виноградов Артур Захарович**

26 июня 1987 — 06 октября  
1989 — **Апасов Александр  
Иванович**

21 ноября 1989 — 24 февраля  
1992 — **Ощепков Валерий  
Перфильевич**

### ГЛАВЫ АДМИНИСТРАЦИИ района с 1992 по н/время

24 февраля 1992 — 29 декабря  
1996 — **Полухин Александр  
Иванович**

29 декабря 1996 — 09 января  
2005 — **Виноградов Артур  
Захарович**

09 января 2005 — 08 сентября  
2013 — **Чернышев Иван  
Александрович**

08 сентября 2013 по н./в. —  
**Соколов Виктор Васильевич**

«Об организации Пышминского района к 1 января 1924 года из волостей бывшего Камышловского уезда: Вновь-Юрмытской, Куровской, Куяровской, Никольской, Четкаринской и Пышминской».

**Постановление Шадринской окружной комиссии  
по районированию от 01 декабря 1923 года**

### О РАЗДЕЛЕНИИ СВЕРДЛОВСКОЙ ОБЛАСТИ РСФСР НА ПЕРМСКУЮ И СВЕРДЛОВСКУЮ ОБЛАСТИ

Извлечение из Указа от 3 октября 1938 г.  
(Ведомости Верховного Совета СССР, 1938 г., № 13)

1. Утвердить представление Президиума Верховного Совета РСФСР о разделении Свердловской области на Пермскую область с центром в городе Перми и Свердловскую область с центром в городе Свердловске.

2. Выделить из Свердловской области в состав Пермской области: Давыдовский, Кизел, Чусовой; районы: Б...

3. Остальные города и районы Свердловской области включить в состав Свердловской области.

4. Включить в состав Свердловской области Верхне-Тавдинский район Омской области и следующие 5 районов Челябинской области: Буткинский, Камышловский, Пышминский, Талицкий и Тугулымский.

5. Переименовать Пышминский район Свердловской области в Верхне-Пышминский район.

## История

**Территория вдоль реки  
Пышмы начала заселяться  
в середине XVII века.**

Слобода Пышминская была основана в 1646 году братьями Ощепковыми, выходцами из Великого Устюга. В 1655 году в Пышминской слободе был построен острог. В 1763 году был открыт Сибирский тракт, что сказалось на дальнейшем экономическом и хозяйственном развитии района. 27.12.1885 года открылось регулярное движение поездов через станцию Ощепково.

**В июне 1924 года** из Пышминского района выделен Четкаринский район, просуществовавший самостоятельно 11 лет.

**К концу 1924 года в Пышминском районе – 57 населённых пунктов, 25 тысяч жителей.**

К середине 1930-х гг насчитывалось 58 колхозов, которые в результате укрупнения в 1950–1960-е г. сократились до шести колхозов, двух совхозов и двух опытно-производственных хозяйств.

**05 мая 1933 года** выпущен первый номер газеты под названием «Трак-

тор», положившей начало Пышминской районной газете. В 2013 году газета отметила своё 80-летие.



## География

Пышминский городской округ расположен в юго-восточной части Свердловской области. Округ граничит с запада с Камышловским муниципальным районом, с северо-запада – с Ирбитским муниципальным районом, с востока – с Талицким городским округом, с юга – с Курганской областью. Расстояние до областного центра Екатеринбурга – 180 км.

На севере территория покрыта лесами, в южной части и вдоль реки Пышмы имеются участки лесостепи. Основная река – Пышма



# Пышминский район.

## Архивная справка



с многочисленными притоками (наиболее крупные правые – реки Чёрная, Дерней, Речелга; левые – Аксариха, Юрмыч, Скакунка). Через муниципальное образование проходит железнодорожная магистраль «Москва – Владивосток», а также автотрасса федерального значения «Екатеринбург – Тюмень» (Сибирский тракт).

В границах Пышминского городского округа находится **45 населённых пунктов**. Административный центр – рабочий посёлок Пышма.

### Население

**Население – 20 111 жителей.** Национальный состав: в основном русские – более 90%, проживают также украинцы, татары и представители других национальностей.



### Органы управления

В соответствии с Уставом Пышминского город-

ского округа, органы местного самоуправления включают Думу Пышминского городского округа, главу Пышминского городского округа, администрацию Пышминского городского округа, Счётную палату Пышминского городского округа. Дума состоит из 16 депутатов, избираемых по 4-м четырёхмандатным округам сроком на 4 года.



### Символика

Муниципальное образование имеет утверждённые герб и флаг.



### Экономика

На территории округа развито сельское хозяйство, там расположены 2 сельскохозяйственных производственных кооператива («Колхоз имени Кирова», «Калининский»), филиал «Первомайский» ОАО «Сосновское», ООО «Дерней», ООО «Шилово».



### Основные промышленные предприятия:

- ЗАО «Объединённые заводы ПТО». Производит грузоподъёмное оборудование (мостовые электрифицированные краны) и другие механизмы.
- Пышминский песчаный карьер (филиал ЗАО «Нерудсервис»).
- ООО «Пышминский молочный завод».

### Социальная сфера

Здравоохранение: работают Пышминская центральная районная больница и 23 фельдшерско-акушерских пункта. Обра-



зование: имеется 12 школ, в том числе 7 средних, 1 основная, 4 школы-сада, 12 дошкольных учреждений. Функционирует филиал Камышловского гуманитарно-технологического техникума. Дополнительное образование: Детская юношеская спортивная школа,



Пышминская детская школа искусств, центр дополнительного образования детей. Культура: Центр культуры и досуга, его 17 филиалов, парк культуры и отдыха, библиотечно-информационный центр и его 15 филиалов, район-

ный краеведческий музей. Спорт: Центр физической культуры, спорта и молодёжной политики, спортивный комплекс «Юность», Школа олимпийского резерва по велоспорту.

### Религия

Действуют четыре церкви. Храм в деревне Савиной освящен 12 марта 1867 года во имя Святой Великомученицы Параскевы, наре-



чённой Пятница, не закрывался и в советское время. Богоявленская церковь в Пышме, построенная в 1808 году и закрытая в 1935-м, возобновила свою деятельность в 1996 году. Восстанавливаются церкви в сёлах Четкарينو, Тимохинском, Красноярском, Тупицыно, в деревне Мартыновой.

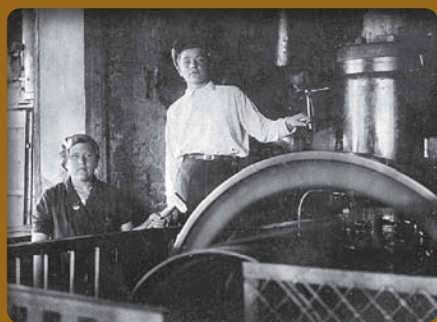
### Достопримечательности

Два памятника природы: «Чернышевский бор» и «Высокопродуктивное насаждение сосны», имеющие площадь соответственно 283 и 711 гектаров. Десять памятников археологии – стоянки и селища древнего человека. Наиболее ранние из них относятся к эпохе бронзы.



# От имени и по

С юбилеем Пышминский район поздравляют его жители



25 лет памятнику  
воинам-пышминцам



**Николай Иванович Щукин, директор Пышминского парка культуры и отдыха:** Пышминский район – мой родной. Он не такой большой и многочисленный, как другие районы, но сколько у нас достижений! Район славится сельским хозяйством, животноводством, богат спортивными традициями и вырастил немало известных спортсменов. Когда разговариваешь с кем-то из наших гостей, человеком приезжим, то нередко слышишь, что они отзываются о пышминцах как о людях приветливых, доброжелательных.



**Владимир Алексеевич Свагузов, директор ООО «Дерней»:** Наш район – сельскохозяйственный, аграрный, поэтому в первую очередь слова моего поздравления – всем труженикам села. На мой взгляд, они незаслуженно забыты. Хотелось бы, чтобы чаще звучали в их адрес добрые слова. Эта моральная поддержка много значит. Желаю всем надежды, терпения и далее работать, как для собственного блага, так и для блага всей России.



**Арсентий Майоров, ученик 9-А класса Ощепковской средней общеобразовательной школы:** Поздравляю наш район с юбилеем! Хочется, чтобы и Пышма, и весь район с каждым годом только молодели, чтобы уровень культуры жителей района возрастал, чтобы молодежь возвращалась на пышминскую землю.

**Виктория Кожова, ученица 11 класса Ощепковской средней общеобразовательной школы:** Я желаю жителям района благополучия, успехов во всех начинаниях, дальнейшего процветания.



**Валентина Мамонтовна Медовщикова, председатель районного комитета общественной организации «Память сердца»:** В такую большую дату не будем говорить о грустном. За последние 30-40 лет облик района заметно изменился: летом села, деревни утопают в зелени и цветах, облагораживается жилье, и что особенно отрадно – можно доехать до любой деревни, не утопая в грязи. Пусть и дальше хорошеют наши селения, пусть будет светло на улицах, пусть будет много дел и работы у пап и мам, тогда будут счастливы дети и старики. Будьте все здоровы. Долгих тебе лет, наш милый Пышминский край!



# поручению!..



**Вера Александровна Казанцева, режиссер народного театра Пышминского центра культуры и досуга:** Я поздравляю всех жителей района с его 90-летним юбилеем. Я патриотка своей малой родины. Пышминский район – моё вдохновение. Здесь я занимаюсь своим любимым делом и помню об одном – что делаю его всегда для зрителей, независимо от того, где они живут – в Пышме или Чернышово, Пульниково или Печеркино.



**Отец Димитрий, настоятель храма в честь Рождества Пророка Иоанна Предтечи, с. Четкарينو:** Уважаемые братья и сестры! Пышминский район прошел почти вековой путь. Накоплен богатый потенциал, произошло много событий, которые принесли славу и честь пышминскому краю. Народная мудрость гласит: «Прежде чем идти вперед, посмотри назад, возьми лучшее и следуй дальше!» Желаю жителям района, идя вперед, брать с собой только самое лучшее, что накоплено нашими предками.

Сегодня многое делается для укрепления взаимодействия церкви и общества, много говорится о светском типе государства, но нам необходимо помнить, что общество развивается по принципу социального партнёрства между церковью и государственными и муници-

пальными структурами. В нашем районе возрождаются храмы, они наполняются людьми, задумывающимися о духовной составляющей, стремящимися преобразить свою душу, а через неё и свой дом. Один из святых сказал: «Если поставить Бога на первое место, остальное встанет на свои места». Сегодня каждому из нас необходимо в своей жизни ставить именно духовное выше земного. И если в душе будет красота, то и вокруг всё станет ярче и благолепнее.

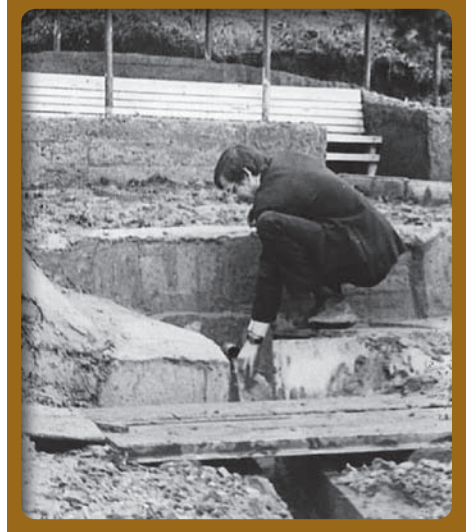
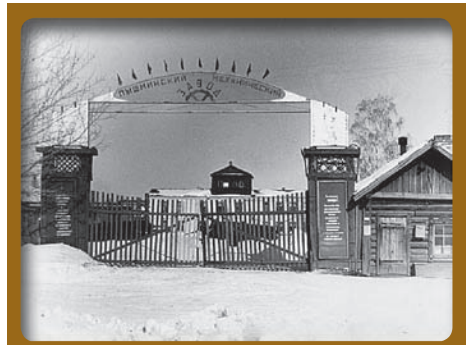
**С праздником вас, и Божиего благословения на ваши труды!**



**Виктор Богатырев и Иван Медведев, фельдшеры скорой медицинской помощи Пышминской районной центральной больницы:** Пусть наш район развивается! Пусть расширяется его инфраструктура! Пусть он становится красивее и богаче. Пусть жители района будут здоровыми. Желаем им всех благ! Пусть всё, что задумано, сбудется.



**Анна Михайловна Текутьева, начальник почтового отделения Пышма-1:** 40 лет живу в Пышме. За это время и посёлки, и район стали мне второй родиной. Я знаю здесь многих людей, они меня знают. Для нас всех 90-летний юбилей не просто памятная дата. На мой взгляд, это новая точка отчёта для будущих планов и свершений. Пусть сбудутся все наши ожидания самым лучшим образом.







# 80 лет СВЕРДЛОВСКОЙ ОБЛАСТИ

## СВЕРДЛОВСКАЯ ОБЛАСТЬ С ДРЕВНИХ ВРЕМЕН ДО XVI В.

Территория области была заселена с древнейших времён. На территории области найдены многочисленные стоянки древнего человека, датируемые от мезолита до железного века.

Освоение Урала начали в конце XI столетия жители Новгорода. Контроль и управление регионом перешёл к Москве в XIV веке, когда Москва стала центром Руси.

Наиболее значимый этап начального развития региона приходится на XVII век, когда русские поселенцы начали массовое продвижение на восток и достигли даже Аляски.

В 1598 году первые поселенцы основали город Верхотурье, который ныне находится в Свердловской области. Верхотурье стал первой столицей Урала в силу своего стратегического местоположения на важном перекрестке торговых путей. Город оставался административным и духовным центром территорий к востоку от Уральских гор в течение почти двух столетий.

## СВЕРДЛОВСКАЯ ОБЛАСТЬ В XVI–XIX ВВ.

Последовательная колонизация уральских земель (территория современной Свердловской области) русскими началась в процессе экспансии новгород-

цев на восток и была продолжена в период Московского царства, получив логическое завершение в XVIII веке, при Петре I и в послепетровскую эпоху. Территория Свердловской области выступала в качестве перевалочной базы между центральной частью страны и активно осваиваемыми регионами Сибири и Средней Азии. Наличие стратегических запасов железной и медной руды, а также больших лесных массивов предопределило специализацию промышленности Свердловского региона (чёрная и цветная металлургия, деревообработка, добыча полезных ископаемых и др.). Заводы располагались на территории

больших земельных владений и представляли собой сложные производственно-хозяйственные комплексы, включая рудники, каменоломни, лесоразработки, конные двory, сенокосы, пристани, суда, мастерские и т. д. На базе этих комплексов были сформированы горнозаводские округа. Для уральской промышленности XVIII века был характерен высокий уровень развития техники. Домны Екатеринбургского, Невьянского, Тагильского железодельных заводов по производительности и экономичности превосходили лучшие европейские образцы того времени, а их продукция являлась ведущей статьёй российского экспорта.

После отмены крепостного права в 1861 году на горных заводах рабочие не утратили связи с землей, сохранив личные подсобные хозяйства в качестве одного из основных источников продуктов питания и доходов.

Пуск Транссибирской железнодорожной магистрали стал знаковым событием в жизни Среднего Урала, позволив в большом объеме экспортировать продукцию заводов.

### СВЕРДЛОВСКАЯ ОБЛАСТЬ В ПЕРВОЙ ПОЛОВИНЕ XX В.

После 1917 года и Гражданской войны уральская промышленность, и в первую очередь ведущие отрасли (металлургия и металлообработка и др.), оставалась отсталой в техническом отношении.

Экономика Уральского региона серьёзно пострадала от революции. Только в период между 1920 и 1930 годом Урал смог вновь занять своё место ведущего промышленного района России путём укрепления горнодобывающей промышленности, создания новых производственных мощностей, развития энергетики и массового городского строительства.

В годы первых пятилеток наряду с реконструкцией старых предприятий были построены такие гиганты индустрии, как Уральский завод тяжелого машиностроения, Нижнетагильский металлургический комбинат.

### ОФИЦИАЛЬНОЙ ДАТОЙ ОСНОВАНИЯ СВЕРДЛОВСКОЙ ОБЛАСТИ СЧИТАЕТСЯ 1934 ГОД.

Свердловская область в годы Великой Отечественной войны

Ещё в 1942 году, когда на полях сражений шла Сталинградская битва, в рабочих коллективах свердлов-

ских заводов родилось предложение: сделать подарок фронту – создать своё, уральское, танковое соединение. Челябинская и Молотовская области присоединились к идее о создании танкового соединения.

26 февраля 1943 года Командующий УралВО генерал-майор Катков издал директиву, в которой сообщалось, что на территории Уральского военного округа, по решению Свердловского, Челябинского и Молотовского обкомов ВКП (б), утверждённому Народным Комиссаром Обороны, Маршалом Советского Союза т. Сталиным, формируется особый Уральский Добровольческий танковый корпус численностью 9661 человек. Командирам частей и соединений поручалось начать учёбу личного состава по мере его поступления, не ожидая штатной комплектovanности.

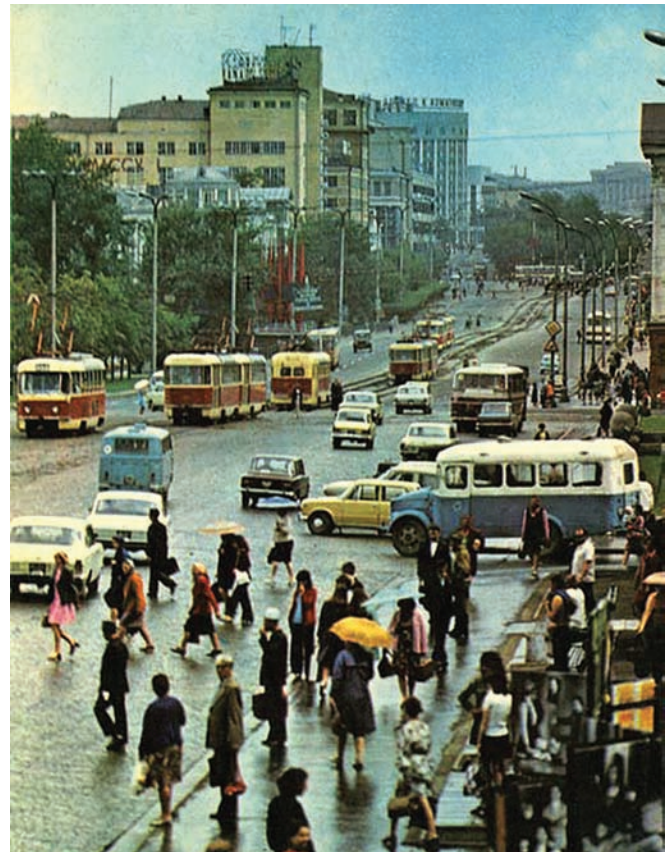
Патриотический почин о создании собственного уральского военного соединения был горячо подхвачен жителями Свердловской области. Была проведена большая массово-политическая работа среди рабочих и служащих, коммунистов, комсомольцев и беспартийных, состоялись тысячи митингов и собраний, на которых были поданы десятки тысяч заявлений о желании пойти в Уральский добровольческий танковый корпус.

Таким образом, уже в марте 1943 года трудящиеся трёх областей – Свердловской, Пермской и Челябинской – создали добровольческий танковый корпус. 23 октября 1943 г. корпус был преобразован в 10-й гвардейский Уральский добровольческий танковый корпус. Он принял участие в Орловско-Курской битве, части корпуса освободили около 110 городов, двух тысяч деревень.

За период с июля 1941 г. по декабрь 1942 г. уральский регион принял 2 млн. 127 тыс. человек, из которых 719 тыс. разместились в Свердловской области.

Мобилизация трудящихся на фронт первоначально значительно обогнала их восполнение, что порождало острую нехватку производственного персонала. Эвакуация в значительной мере облегчила расширение этой проблемы. Из всех трудоспособных людей, прибывших в Свердловскую область, более 50%

мышленность Свердловской области являлась поставщиком важнейших видов продукции машиностроения, чёрной и цветной металлургии, химии, электроэнергетики, лёгкой и пищевой отраслей. Машиностроение и металлообработка сохраняли ведущее место в структуре индустрии области.



активно включились в работу на промышленных предприятиях. В связи с этим большинство заводов подверглось не только технической, но и кадровой реконструкции.

Таким образом, в силу тяжёлых испытаний, Свердловская область максимально увеличила свой промышленный потенциал за счёт размещения большого количества эвакуированных предприятий.

### СВЕРДЛОВСКАЯ ОБЛАСТЬ В ПОСЛЕВОЕННЫЕ ГОДЫ

В послевоенный период область продолжала развиваться как крупный промышленный центр Урала. Про-

Также в послевоенные годы Свердловская область продолжала играть ключевую роль в развитии национальной экономики и военного потенциала страны. Будучи одним из наиболее важных промышленных и оборонных центров Советского Союза, Свердловская область оставалась закрытой для иностранцев вплоть до 1991 года.

Сегодня на территории области лишь четыре «закрытых зоны», в которых расположены объекты ядерной энергетики и военные производства.

по материалам сайта  
wikipedia.org

[http://www.gaidarovka.info/index.php?option=com\\_content&view=article&id=754&Itemid=114](http://www.gaidarovka.info/index.php?option=com_content&view=article&id=754&Itemid=114)



# Организации-юбиляры 2014 года

## Пышминская районная Дума

20 лет

26 мая 1994 г. образована Пышминская районная Дума, представительный орган населения всего района. В её состав вошли 13 глав сельских администраций и четыре представителя поселкового собрания. Первым председателем Думы избран Анатолий Васильевич Сычёв.

Первые выборы в Пышминскую Думу состоялись 22 сентября 1996 г.



## Парк культуры и отдыха

20 лет

1 июня 1994 года Постановлением № 175 главы администрации Пышминского района на территории больничного борка организована зона отдыха для жителей Пышминского района, открыт Парк культуры и отдыха. При поддержке предприятий и организаций района построены лыжная база, освещённая лыжня, эстрадная сцена, баскетбольная и волейбольная площадки, аттракционы.



## Спортивно-оздоровительный комплекс «Юность»

20 лет

В октябре 1994 года открыт спортивно-оздоровительный ком-

плекс «Юность». Директором назначен А. Ф. Карелин. Начинали с работы по секциям, с отдельных соревнований до всех традиционных районных. Затем вышли на региональные и областные соревнования, турниры, спартакиады. Сейчас разными видами спорта в «Юности» занимается более пятисот человек в год.



## Пышминское ПТУ

40 лет

Приказом Управления профтехобразования Свердловской области в р.п. Пышма открыт филиал Камышловского ПТУ № 2. Реорганизован в профессионально-техническое училище, затем в профессиональную школу, в 2001 году – в Пышминское профессиональное училище. Ныне это филиал Камышловского гуманитарно-технологического техникума.



## Детская библиотека

70 лет

В 1944 г. в арендованном доме по улице Ленина в Пышме создана детская библиотека. В 1956 году она переведена в здание по Школьному переулку, где просуществовала более 30 лет. Первая заведующая библиотекой – Вера Иннокентьевна Касатская. Сей-

час библиотека располагается на улице Куйбышева.



## Медицинское обслуживание

95 лет

Первый медицинский работник в селе Пышминском появился ещё в 1908 году. Фельдшер Анна Васильевна Хайбуллина вела приём больных во флигеле своего дома. В феврале 1919 года решением Пышминского волостного земского собрания в селе Пышминском был открыт докторский пункт с амбулаторным приёмом. В 1933 году в д. Чернышовой открыта больница на 39 коек, которая после постройки при Пышминской амбулатории двух зданий с помещениями на 50 коек переведена в село Пышминское.



## Пышминская средняя школа

140 лет

14 сентября (26 сентября по новому стилю) 1874 года в наемном помещении, флигеле церковно-приходской школы, открыто Пышминское земское начальное училище.



Персонал состоял из попечителя (руководителя), законоучителя, учителя и помощника учителя.

Учебный год во вновь открытом народном училище начинался с 1 октября и заканчивался 10 мая. В 1874–1875 учебном году было проведено 48 уроков по Закону Божьему, 87 уроков чтения, 78 – арифметики, 69 – диктовки, 79 уроков чистописания. Обучались дети чиновников, духовенства, торговцев и зажиточных крестьян.

В 1883 году было построено новое здание. Позднее школа получила собственное типовое деревянное здание на углу улиц Куйбышева и Пионерской.

В 1929 году в Пышме была образована семилетняя школа крестьянской молодежи (ШКМ). В 1934 году на базе ШКМ открылась Пышминская средняя школа. В 1938 году состоялся первый выпуск десятиклассников из 10 человек. По воспоминаниям выпускников 1938-го, 8 из них стали учителями и двое – врачами.

За 140 лет существования Пышминская школа обучила и выпустила в жизнь немало будущих врачей, учителей, юристов, экономистов, отличных тружеников сельского хозяйства и просто хороших людей, в чьих сердцах наверняка остались теплые воспоминания о годах, проведенных в стенах Пышминской школы.

В 2014 году состоится 140 выпуск.